



Saaremaa Vallavalitsus
vald@saaremaavald.ee
Tallinna tn 10
93819, Kuressaare, Saare maakond

Teie 25.04.2024 nr 5-2/2446-1

Meie 20.05.2024 nr 7.2-2/24/7186-2

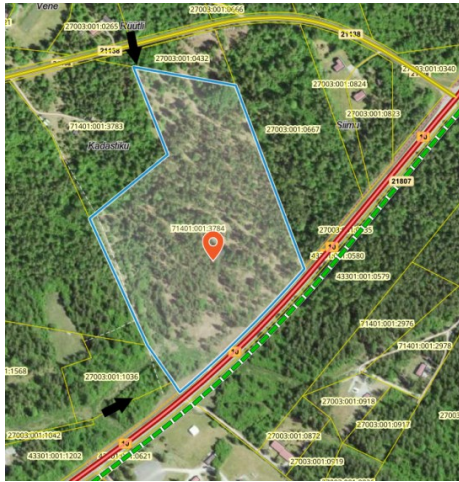
Seisukohtade väljastamine Upa küla Pärna detailplaneeringu koostamiseks

Olete taotlenud seisukohti Pärna detailplaneeringu (katastritunnus 71401:001:3784, edaspidi planeering) koostamiseks. Planeering on algatatud Saaremaa Vallavalitsuse 16.04.2024 korraldusega nr 2-3/389.

Planeeringu eesmärgiks on planeeringuala kruntideks jaotamine ning ehitusõiguse määramine elamute ja abihoonete ehitamiseks. Planeeritav ala külgneb riigiteega nr 10 Risti-Virtsu-Kuivastu-Kuressaare tee (edaspidi riigitee nr 10) km 138,16 – 138,41. Riigitee keskmine ööpäevane liiklussagedus on 3469 autot. Võttes aluseks ehitusseadustiku (EhS) ja planeerimisseaduse (PlanS) ning kliimaministri 17.11.2023 [määruse nr 71](#) „Tee projekteerimise normid“ (edaspidi normid) esitame seisukohad planeeringu koostamiseks järgnevalt.

1. Juurdepääs planeerida kas kohalike teede ja/ või riigiteele nr 21138 Tahula-Upa tee (edaspidi riigitee nr 21138) kavandatava uue ristmiku kaudu, kusjuures piisav nähtavus on eeldatavalt tagatud ainult Pärna kinnisasja põhjapoolseima nurga pikendusele rajataval ristmikul (vt joonist 1). Riigitee nr 10 km 138,36 olemasolev maatulundusmaad teenindav ristmik tuleb määrata likvideeritavaks, kuna rekonstrueerimine arendusala ristmikuks on vastuolus normide tabeliga 17. Alternatiivselt võib ristmikust planeerida kergliiklejate teeületuskoha, kui ruumilise lahendusega, näiteks moodustades mootorsõidukite jaoks ebamugava kuju ja/ või mõõtudega maaüksuse, välistatakse selle kasutamine mootorsõidukitele.
2. Määrata planeeringuala liikluskorralduse põhimõtted vastavalt PlanS § 126 lg 1 punktile 7. Soovitame lisada riigitee nr 21138 ristmik planeeringualasse. Vastasel juhul on vajalik käsitleda ristmiku väljaehitamise kohustust planeeringu elluviimise kavas ja kehtestamise otsuses. Jalakäijate ohutuse tagamiseks siduda jalgteed tõmbepunktidega ning ühendada bussipeatustega. Arvestada, et planeering on ehitusprojekti koostamise alus. Ruumivajaduse hindamiseks, ohutu liikluslahenduse planeerimiseks ja asjatundlikkuse põhimõttele vastava projektlahenduse võimaldamiseks (vastavalt EhS § 10) soovitame kaasata planeeringu koostamise teedeinsener kui eriteadmistega isik (PlanS § 4 lg 6).
3. Joonistele kanda ja seletuskirjas tuua välja EhS § 71 kohane tee kaitsevöönd.
4. Teekaitsevööndis on keelatud tegevused vastavalt EhS § 70 lg 2 ja § 72 lg 1, sh on keelatud ehitada ehitusloakohustuslikku teist ehitist. Riigitee kaitsevööndis kehtivatest piirangutest võib

- kõrvale kalduda Transpordiameti nõusolekul vastavalt EhS § 70 lg 3. Hoonestus kavandada tee kaitsevööndist väljapoole, kuna kaitsevööndis puudub väljakujunenud hoonestusjoon.
5. Käsitleda vastavust kõrgematele planeeringutele ning ruumiline lahendus siduda kontaktalas paiknevate planeeringute lahendustega.
 6. Kergliiklusteede kavandamisel on sobilik lähtuda järgmistest põhimõtetest.
 - 6.1. Näha ette kergliiklusteede sidumine tõmbepunktidega ning jätkuvuse tagamine, sh väljapoole planeeringuala.
 - 6.2. Jalakäijate ohutuse tagamiseks tuleb kergliiklusteed eraldada sõiduteest ohutusribaga, mille minimaalse laiuse valikul tuleb lähtuda [kergliiklustaristu kavandamise juhendi](#) tabelist 4.
 7. Parkimine lahendada oma kinnistul.
 8. Joonistele kanda ja seletuskirjas kirjeldada nähtavuskolmnurgad vastavalt normide lisa 2 joonisele 8. Nähtavusallas ei tohi paikneda nähtavust piiravaid takistusi. Vajadusel näha ette metsa, võsa, heki, aia vms rajatise likvideerimine (EhS § 72 lg 2).
 9. Joonistel näidata planeeringualal paiknevad olemasolevad ja kavandatavad tehnovõrgud ning muu taristu. Riigitee alune maa on riigitee rajatise teenindamiseks. Vaba ruumi olemasolul võime asukohapõhiselt anda nõusoleku kasutada seda maad tehnovõrkude paigutamiseks. Planeeringu koosseisus kavandatavad riigiteega ristuvad tehnovõrgud tuleb rajada kinnisel meetodil. Lähtuda Transpordiameti juhendis „[Nõuded tehnovõrkude ja -rajatiste teemaale kavandamisel](#)“ toodud põhimõtetest.
 10. Seletuskirjas käsitleda ning joonistel näidata planeeringuala sademevee ärajuhtimise lahendus. Vastavalt EhS § 72 lg 1 punktile 5 ja § 70 lg 2 punktile 1 on riigitee kaitsevööndis keelatud teha veerežiimi muutust põhjustavat maaparandustööd ning ohustada ehitist ja selle korrakohast kasutamist. Vältimaks tee muldkeha uhtumist ja üleniiskumist ei tohi sademevett juhtida riigitee alusele maaüksusele.
 11. Planeeringu elluviimise kavas määrata ehitusjärjekorrad. Arendusega seotud teed tuleb rajada ning nähtavust piiravad takistused (istandik, puu, põõsas või liiklusele ohtlik rajatis) kõrvaldada (alus EhS § 72 lg 2) enne planeeringualale mistahes hoone ehitamise alustamise teatise esitamist.
 12. Transpordiamet ei võta PlanS § 131 lg 1 kohaselt endale kohustusi planeeringuga seotud rajatiste väljaehitamiseks.
 13. Detailplaneeringu aluseks olev geodeetiline alusplaan peab olema mõõdistatud piisavas ulatuses, mis võimaldab hinnata planeeringulahenduse sobivust sh kavandatud sademevete ärajuhtimise süsteemi jms.
 14. Kanda joonistele riigitee kaitsevööndisse planeeritud objektide (hoonestusala, parkla, tehnorajatis jms) kaugused riigitee katte servast.
 15. Kasutada riikliku [teeregistri](#) põhiseid teede numbreid ja nimetusi.
 16. Lähtuvalt asjaolust, et planeeringuala piirneb riigiteega, tuleb planeeringu koostamisel arvestada olemasolevast ja perspektiivsest liiklusest põhjustatud häiringutega (müra, vibratsioon, õhusaaste). Riigitee liiklusest põhjustatud häiringute ulatust tuleb hinnata vastavalt keskkonnaministri 03.10.2016 määrusele nr 32 „[Välisõhus leviva müra piiramise eesmärgil planeeringu koostamise kohta esitatavad nõuded](#)“. Kavandada planeeringu kehtestaja kaalutusotsusena meetmed häiringute leevendamiseks, sh keskkonnaministri 16.12.2016 määruse nr 71 „[Välisõhus leviva müra normtasemed ja mürataseme mõõtmise, määramise ja hindamise meetodid](#)“ lisa 1 toodud müra normtasemete tagamiseks. Seletuskirjas kirjeldada ning vajadusel näidata joonistel kavandatud leevendusmeetmed. Seletuskirja lisada selgitus, et Transpordiamet ei võta endale kohustusi planeeringuga kavandatud leevendusmeetmete rakendamiseks.
 17. Planeeringu seletavas osas märkida, et kõik arendusalaga seotud ehitusprojektid, mille koosseisus kavandatakse tegevusi riigitee kaitsevööndis, tuleb esitada Transpordiametile nõusoleku saamiseks.



Joonis 1. Pärna kinnisasja juurdepääsu võimalikud lahendused Maa-ameti väljavõttel.

Seisukohad planeeringu koostamiseks kehtivad kaks aastat alates kirja väljastamise kuupäevast, tähtaja möödumisel tuleb taotleda uued seisukohad. Oleme valmis tegema koostööd planeeringu koostajaga, täpsustamaks ning täiendamaks käesoleva kirjaga esitatud seisukohti.

Lugupidamisega

(allkirjastatud digitaalselt)

Marek Lind

juhataja

planeerimise osakonna kooskõlastuste üksus

54501752, Marek.Lind@transpordiamet.ee